

# **PROGNOZA**

## **ODDZIAŁYWANIA NA ŚRODOWISKO**

ustaleń zmiany miejscowego planu zagospodarowania  
przestrzennego miasta Jedlina-Zdrój

Opracowanie:

mgr inż. Hanna Maćkowska  
Patrycja Witkowska

Wrocław, kwiecień 2023 r.

## **1 PODSTAWA PRAWNA OPRACOWANIA PROGNOZY**

Projekt zmiany miejscowego planu zagospodarowania przestrzennego został opracowany w efekcie podjęcia przez Radę Miasta Jedlina-Zdrój Uchwały Nr XLIX/305/22 Rady Miasta Jedlina-Zdrój z dnia 1 grudnia 2022 r. w sprawie przystąpienia do sporządzenia zmiany miejscowego planu zagospodarowania przestrzennego miasta Jedlina-Zdrój, zmienionej Uchwałą Nr LI/323/23 z dnia 31 stycznia 2023 r. w sprawie zmiany uchwały Nr XLIX/305/22 Rady Miasta Jedlina-Zdrój z dnia 1 grudnia 2022 r. w sprawie przystąpienia do sporządzenia zmiany miejscowego planu zagospodarowania przestrzennego miasta Jedlina-Zdrój.

Podstawą prawną opracowania prognozy oddziaływania na środowisko ustaleń projektu miejscowego planu zagospodarowania stanowią:

- Ustawa z dnia 3 października 2008 r. o udostępnianiu informacji o środowisku i jego ochronie, udziale społeczeństwa w ochronie środowiska oraz o ocenach oddziaływania na środowisko (Dz. U. 2022 r. poz. 1029 ze zm.);
- Ustawa z dnia 27 kwietnia 2001 r. Prawo ochrony środowiska (Dz. U. z 2022 r. poz. 2556 ze zm.);
- Ustawa z dnia 27 marca 2003 r. o planowaniu i zagospodarowaniu przestrzennym (Dz. U. 2022 r. poz. 503 ze zm.).

Opracowanie *Prognoza oddziaływania na środowisko ustaleń zmiany miejscowego planu zagospodarowania przestrzennego miasta Jedlina-Zdrój* ma na celu dokonanie oceny skutków realizacji ustaleń zmiany planu w odniesieniu do poszczególnych komponentów środowiska przyrodniczego, wskazanie potencjalnie uciążliwych lub korzystnych dla środowiska ustaleń urbanistycznych i powinna stanowić integralną część opracowania planu oraz podawać rozwiązanie poprawiające istniejący i planowany sposób zagospodarowania.

## **2 ZAKRES MERYTORYCZNY ORAZ METODA PRZYJĘTA W OPRACOWANIU PROGNOZY**

Obowiązek sporządzenia Prognozy, a także jej ogólny zakres, wynika z ustawy z dnia 3 października 2008 r. o udostępnianiu informacji o środowisku i jego ochronie, udziale społeczeństwa w ochronie środowiska oraz o ocenach oddziaływania na środowisko (art. 46 - 53). Zgodnie z nim prognoza:

- określa, analizuje i ocenia istniejący stan środowiska oraz potencjalne zmiany tego stanu w przypadku braku realizacji projektowanego dokumentu, stan środowiska na obszarach objętych przewidywanym znaczącym oddziaływaniem, istniejące problemy ochrony środowiska istotne z punktu widzenia realizacji projektowanego dokumentu, w szczególności dotyczące obszarów podlegających ochronie na podstawie Ustawy z dnia 16 kwietnia 2004 r. o ochronie przyrody, cele ochrony środowiska ustanowione na szczeblu międzynarodowym, wspólnotowym i krajowym, istotne z punktu widzenia projektowanego dokumentu, oraz sposoby, w jakich te cele i inne problemy środowiska zostały uwzględnione podczas opracowywania dokumentu, przewidywane znaczące oddziaływania, w tym oddziaływania bezpośrednie, pośrednie, wtórne, skumulowane, krótkoterminowe, średnioterminowe i długoterminowe, stałe i chwilowe oraz pozytywne i negatywne, na cele i przedmiot ochrony obszaru Natura 2000 oraz integralność tego obszaru, a także na środowisko, a w szczególności na: różnorodność biologiczną, ludzi, zwierzęta, rośliny, wodę, powietrze, powierzchnię ziemi, krajobraz, klimat, zasoby naturalne, zabytki, dobra materialne z uwzględnieniem zależności między tymi elementami środowiska i między oddziaływaniami na te elementy;
- przedstawia rozwiązania mające na celu zapobieganie, ograniczanie lub kompensację przyrodniczą negatywnych oddziaływań na środowisko, mogących być rezultatem realizacji projektowanego dokumentu, w szczególności na cele i przedmiot ochrony obszaru Natura 2000 oraz integralność tego obszaru, a także biorąc pod uwagę cele i geograficzny zasięg dokumentu oraz cele i przedmiot ochrony obszaru Natura 2000 oraz integralność tego obszaru - rozwiązania alternatywne do rozwiązań zawartych w projektowanym dokumencie wraz z uzasadnieniem ich

wyboru oraz opis metod dokonania oceny prowadzącej do tego wyboru albo wyjaśnienie braku rozwiązań alternatywnych, w tym wskazania napotkanych trudności wynikających z niedostatków techniki lub luk we współczesnej wiedzy.

Zakres merytoryczny prognozy jest bardzo szeroki i obejmuje kompleks zagadnień związanych z problematyką ochrony i kształtowania środowiska przyrodniczego i kulturowego, ochroną zdrowia mieszkańców i zasobów naturalnych, kształtowaniem i ochroną walorów krajobrazowych.

W trakcie sporządzania prognozy przeanalizowano rozwiązania funkcjonalno-przestrzenne i pozostałe ustalenia projektu zmiany planu pod kątem ich zgodności z uwarunkowaniami ekofizjograficznymi. Analizie poddano również ustalenia projektu planu dotyczące warunków zagospodarowania terenu.

Oddziaływanie na środowisko przyrodnicze i krajobraz zainwestowania przewidzianego projektem planu oceniano, posługując się następującymi kryteriami:

- charakterem zmian (bardzo korzystne, korzystne, niekorzystne, niepożądane, bez znaczenia),
- intensywności przekształceń (nieistotne, nieznaczne, zauważalne, duże, zupełne),
- bezpośredniości oddziaływania (bezpośrednie, pośrednie, wtórne, skumulowane),
- okresu trwania oddziaływania (długoterminowe, średnioterminowe, krótkoterminowe),
- częstotliwości oddziaływanie (stałe, okresowe, epizodyczne),
- zasięgu oddziaływania (miejscowe, lokalne, ponadlokalne, regionalne, ponadregionalne),
- trwałości przekształceń (nieodwracalne, częściowo odwracalne, odwracalne, możliwe do rewaloryzacji).

Zgodnie z procedurą zawartą w ustawie z dnia 3 października 2008 r. o udostępnianiu informacji o środowisku i jego ochronie, udziale społeczeństwa w ochronie środowiska oraz o ocenach oddziaływania na środowisko, na mocy art. 53, dział IV, rozdz. 2, otrzymano uzgodnienie zakresu i stopnia szczegółowości przygotowywanej prognozy oddziaływania na środowisko z właściwym Regionalnym Dyrektorem Ochrony Środowiska oraz Państwowym Powiatowym Inspektorem Sanitarnym.

### **3 ANALIZA I OCENA STANU ZASOBÓW ŚRODOWISKA**

#### **3.1 Uwarunkowania wynikające z położenia, rzeźby terenu i budowy geologicznej**

##### **Położenie gminy**

Gmina Jedlina-Zdrój położona jest w południowej części województwa dolnośląskiego, w powiecie wałbrzyskim. Jest to gmina miejska, podzielona na 4 obręby: Glinica (południowa część gminy), Jedlina-Zdrój (centralna i północna część gminy), Kamieńsk (zachodnia część gminy) i Jedlinka (wschodnia część gminy). Od północnego wschodu graniczy z gminą Walim, od południowego wschodu z gminą Głuszycza, od południowego zachodu z gminą Mieroszów, a od zachodu z powiatem i gminą Wałbrzych.

Gmina położona jest na wysokości od 395 m do 853 m n.p.m. i zajmuje powierzchnię 1 745 ha<sup>1</sup>. W 2021 r. gminę zamieszkiwało 4 748 osób, z czego 2 502 stanowiły kobiety<sup>2</sup>.

---

<sup>1</sup> Źródło: GUS - Kategoria: Podział terytorialny; Grupa: Powierzchnia Geodezyjna Kraju (Dane GUGIK); Rok: 2021; <https://bdl.stat.gov.pl/>

Zgodnie z podziałem fizyczno-geograficznym Polski wg J. Kondrackiego (1998) gmina Jedlina-Zdrój znajduje się w:

- megaregionie Pozaalpejska Europa Środkowa;
- makroregionie Sudety Środkowe;
- mezoregionie Góry Wałbrzyskie i Góry Sowie (Mapa 2);
- w prowincji Masyw Czeski;
- subprowincji Sudety z Przedgórzem Sudeckim.

### **Budowa geologiczna**

Gmina Jedlina-Zdrój położona jest na obszarze dwóch jednostek tektonicznych Sudetów: bloku sowiogórskiego oraz depresji śródsudeckiej, które oddzielone są strefą dyslokacyjną zwaną uskokiem Szczawienka - Głuszycy lub uskokiem Strugi. Najstarsze skały na terenie gminy wchodzi w skład jednostki sowiogórskiej i są one bardzo zróżnicowane zarówno pod względem strukturalnym, jak i teksturalnym. Są to m.in.: gnejsy cienkowiarskie, migmatyty i gnejsy smużyste, gnejsy i amfibolity masywne.

Utworami depresji śródsudeckiej są osady wieku od dolnokarbońskiego po dolny czerwony spągowiec, reprezentowane przez utwory lądowe i rzeczne – głównie piaskowce i zlepieńce oraz morskie – piaskowce, zlepieńce, mułowce i iłowce. Utwory górnego karbonu mają niewielkie rozprzestrzenienie na obszarze gminy w okolicach Kamieńska. Do ich składu należą piaskowce, mułowce i iłowce z pokładami węgla kamiennego, miejscami zlepieńce. Osady czwartorzędowe na terenie gminy Jedlina-Zdrój na ogół występują jedynie w dolinach rzek i potoków. Są to piaski i żwiry zlodowaceń środkowopolskich, piaski i żwiry zlodowacenia północnopolskiego, a także osady holocenijskie.

### **Rzeźba terenu**

Rzeźba terenu na terenie gminy Jedlina-Zdrój charakteryzuje się dużym urozmaiceniem, które jest wynikiem procesów górotwórczych i denudacyjnych trwających wiele milionów lat. Teren gminy położony jest na wysokości od 395 m do 853 m n.p.m. Większość terenu gminy Jedlina-Zdrój zlokalizowanych jest na stokach Gór Wałbrzyskich, a także w dolinie śródgórskiej ciągnącej się od centralnej części gminy do jej południowo-wschodnich terenów. Przez dolinę przebiega rzeka Bystrzyca oraz rzeka Jedlinka stanowiąca jej dopływ. Wschodnia część gminy obejmuje terenem niewielką część zboczy Gór Sowich. Większość stoków na terenie gminy charakteryzuje się spadkami od 5% do 30%. Znacznie łagodniejsze tereny górskie stanowią tereny północnych stoków Grzbietu Rybnickiego, gdzie spadki wahają się od 5% do 8%.

### **Osuwiska**

Na terenie gminy Jedlina-Zdrój nie występują osuwiska oraz obszary predysponowane do występowania ruchów masowych.

### **Surowce naturalne**

W centralnej części gminy Jedlina-Zdrój położone jest złożo wód leczniczych "Jedlina-Zdrój" oraz złożo barytów "Jedlinka", natomiast w północnozachodnim obszarze gminy zlokalizowane są złoża węgla kamiennych "Julia", "Chrobry" oraz "Wałbrzych-Gaj". Złożo wód leczniczych objęte jest koncesją nr 33/93 z dnia 15.04.1993 r. i podlegają szczególnej ochronie.

---

<sup>2</sup> Źródło: GUS - Kategoria: Ludność; Grupa: Stan ludności; Podgrupa: Ludność wg grup wieku i płci; Rok: 2021; <https://bdl.stat.gov.pl/>

L.p.	ID złoża	Nazwa złoża	Kopalina	Zasoby bilansowe	Nr dokumentu
1	7938	Jedlina-Zdrój	Wody lecznicze	Zasoby eksploatacyjne 5,66 m <sup>3</sup> /h	5/1/48 ROG
2	579	Julia	Węgle kamienne	17 660 tys. ton	2082/98
3	398	Chrobry	Węgle kamienne	40 730 tys. ton	2429/98
4	5735	Wałbrzych-Gaj	Węgle kamienne	45 967 tys. ton	1912/99
5	264	Jedlinka	Baryty	37 tys. ton	-

Tabela 1. Zestawienie złóż położonych na terenie gminy Jedlina Zdrój.

### 3.2 Uwarunkowania topoklimatyczne

Gmina Jedlina-Zdrój położona jest w strefie klimatu podgórskiego łagodnego i posiada właściwości lecznicze potwierdzone świadectwem wydanym przez Instytut Geografii i Przestrzennego Zagospodarowania Polskiej Akademii Nauk. Klimat na terenie gminy charakteryzuje się:

- średnią roczną temperaturą wynoszącą 5°C - 6°C,
- średnią temperaturą w styczniu wynoszącą -3°C - -2,5°C,
- średnią temperaturą w lipcu wynoszącą 14°C - 15°C,
- średnią sumą godzin słonecznych wynoszącą 1550 godzin,
- średnią roczną prędkością wiatru wynoszącą 3,5 - 5 m/s,
- średnią roczną sumą opadów wynoszącą 950 mm,
- średnią liczbą dni z opadem wynoszącą 176 dni.

### 3.3 Uwarunkowania wynikające z obecności wód powierzchniowych i podziemnych oraz ich stan czystości

#### Wody powierzchniowe

Obszar gminy Jedlina-Zdrój położony jest prawie w całości w zlewni rzeki Bystrzyca, będącej bezpośrednim lewym dopływem rzeki Odry. Północna część gminy położona jest w zlewni Złotnicy, która jest lewobrzeżnym dopływem Bystrzycy. Zachodnie krańce terenu gminy położone są w zlewni rzeki Pełcznica, będącej prawobrzeżnym dopływem Strzegomki. Południowozachodni obszar gminy zlokalizowany jest w zlewni rzeki Ścinawka, która jest lewym dopływem Nysy Kłodzkiej.

Na terenie gminy położona jest również rzeka Jedlina będąca lewym dopływem Bystrzycy. Sieć rzeczna na terenie gminy Jedlina-zdrój charakteryzuje się znaczną asymetrią, wynikającą z terenów górskich i znacznej przepuszczalności skał wulkanicznych.

#### Wody podziemne

Gmina Jedlina-Zdrój nie jest położona w zasięgu któregośkolwiek Głównego Zbiornika Wód Podziemnych. Zgodnie z podziałem na jednolite części wód podziemnych teren gminy położony jest w zasięgu 2 JCWPd: PLGW6000108 oraz PLGW6000124, gdzie większość terenów leży w zasięgu PLGW6000108. Wody podziemne na terenie gminy znajdują się poniżej 200 m, a wody mineralne na głębokości poniżej 300 m w pasie od Jedliny-Zdrój przez Stare Bogaczowice w kierunku Bolkowa - są to szczawy wodorowęglanowo-sodowe. Ujęcia wód mineralnych znajdują się na Placu Zdrojowym (odwiert J-300) na głębokości 449 m oraz na zboczu wzgórza Rzepisko (odwiert J-600) na głębokości 365 m. W sierpniu 2008r. Narodowy Instytut Zdrowia Publicznego – Państwowy Zakład Higieny z siedzibą w Warszawie wydał „Świadectwo potwierdzające właściwości lecznicze wody z odwiertu „J-300” w miejscowości Jedlina-Zdrój” (nr HU-74/WL/2008). Poniższa tabela przedstawia charakterystykę JCWP na obszarze gminy Jedlina-Zdrój.



Nazwa JCWP	Kod JCWP	Status	Stan/ potencjał ekologiczny	Stan chemiczny	Stan (ogólny)	Presje/ oddziaływania i zagrożenia antropogeniczne	Ocena ryzyka nieosiągnięcia celów środowiskowych	Cele środowiskowe	Odstępstwa	Uzasadnienie odstępstwa	Termin osiągnięcia celów środowiskowych	Obszary chronione
Bystrzyca od źródła do Walimki	RW60004134189	SZCW	Umiarkowany	Dobry	Zły	-	niezagrożona	Dobry potencjał ekologiczny Dobry stan chemiczny	-	-	2015	OCHK107 Góry Bardzkie i Sowie PK114 Park Krajobrazowy Gór Sowich PK71 Park Krajobrazowy Sudetów Wałbrzyskich PLB020010 Sudety Wałbrzysko-Kamiennogórskie PLH020038 Góry Kamienne PLH020071 Ostoja Nietoperzy Gór Swoich
Złotnica	RW6000413429	NAT	Umiarkowany	Dobry	Zły	presja komunalna	zagrożona	Dobry stan ekologiczny Dobry stan chemiczny	4(4) - 1	Brak możliwości technicznych. W zlewni JCWP występuje presja komunalna. W programie działań zaplanowano działania podstawowe, obejmujące uporządkowanie gospodarki ściekowej, które nie są wystarczające, aby zredukować tą presję w zakresie wystarczającym dla osiągnięcia dobrego stanu. W związku z powyższym wskazano również działania uzupełniające, obejmujące przeprowadzenie pogłębionej analizy presji w celu zaplanowania działań ukierunkowanych na redukcję fosforu. Z uwagi jednak na czas niezbędny dla wdrożenia działań, a także okres niezbędny aby wdrożone działania przyniosły wymierne efekty, dobry stan będzie mógł być osiągnięty do roku 2021.	2021	OCHK107 Góry Bardzkie i Sowie PK71 Park Krajobrazowy Sudetów Wałbrzyskich
Pelcznica od źródła do Milikówki	RW600041348689	SZCW	Słaby	Dobry	Zły	presja komunalna	zagrożona	Dobry potencjał ekologiczny Dobry stan chemiczny	4(4) - 1	Brak możliwości technicznych. W zlewni JCWP występuje presja komunalna. W programie działań zaplanowano działania podstawowe, obejmujące uporządkowanie gospodarki ściekowej, które są wystarczające, aby zredukować tą presję w zakresie wystarczającym dla osiągnięcia dobrego stanu. Z uwagi jednak na czas niezbędny dla wdrożenia działań, a także okres niezbędny aby wdrożone działania przyniosły wymierne efekty, dobry stan będzie mógł być osiągnięty do roku 2021.	2021	OCHK144 Kopuły Chełmca PK33 Książański Park Krajobrazowy PK71 Park Krajobrazowy Sudetów Wałbrzyskich PLB020010 Sudety Wałbrzysko-Kamiennogórskie PLH020020 Przełom Pelcznicy pod Książem PLH020034 Dobromierz PLH020038 Góry Kamienne PLH020057 Masyw Chełmca REZ1287 Przełomy pod Książem koło Wałbrzycha
Ścinawka od źródła do Potoku z Nowego Siodła	RW60004122199	SZCW/N AT	Umiarkowany	Dobry	Zły	presja komunalna	zagrożona	Dobry stan ekologiczny Dobry stan chemiczny	4(4) - 1	Brak możliwości technicznych. W zlewni JCWP występuje presja komunalna. W programie działań zaplanowano działania podstawowe, obejmujące uporządkowanie gospodarki ściekowej, które są wystarczające, aby zredukować tą presję w zakresie wystarczającym dla osiągnięcia dobrego stanu. Z uwagi jednak na czas niezbędny dla wdrożenia działań, a także okres niezbędny aby wdrożone działania przyniosły wymierne efekty, dobry stan będzie mógł być osiągnięty do roku 2021.	2021	OCHK335 Zawory PK71 Park Krajobrazowy Sudetów Wałbrzyskich PLB020010 Sudety Wałbrzysko-Kamiennogórskie PLH020038 Góry Kamienne

Tabela 2. Charakterystyka Jednolitych części wód powierzchniowych zlokalizowanych na obszarze gminy Jedlina-Zdró

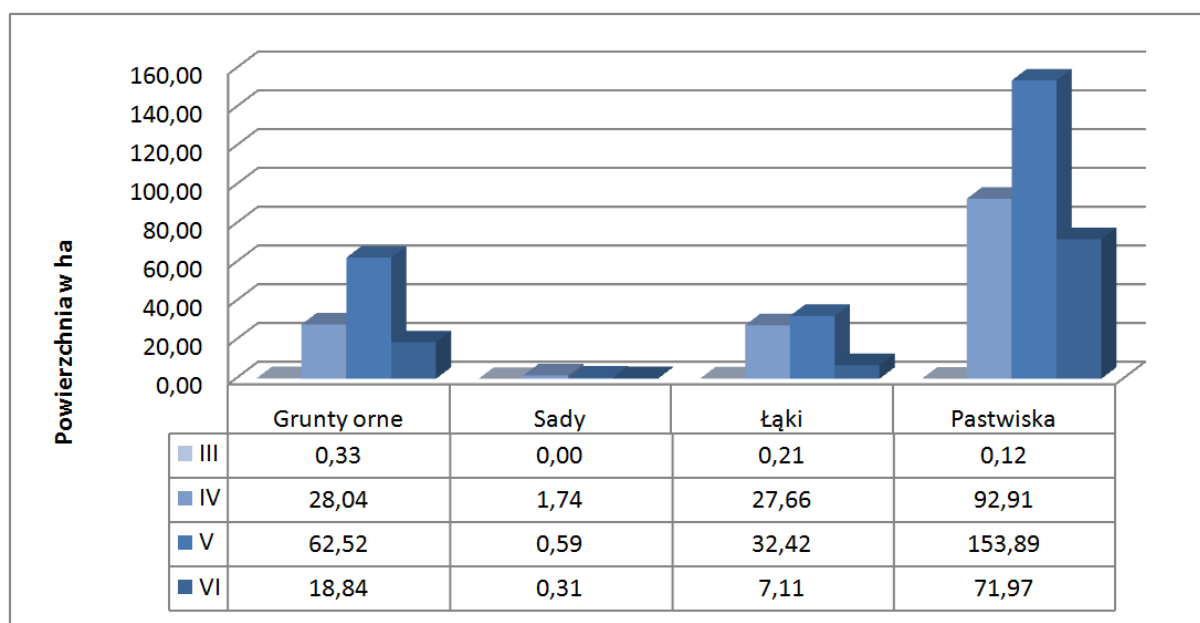




### 3.4 Uwarunkowania glebowe oraz ich stan czystości<sup>3</sup>

Na terenie gminy Jedlina-Zdrój występują gleby typowe dla regionu sudeckiego, a rozmieszczenie typów gleb podporządkowane jest rzeźbie terenu. W rejonie Gór Czarnych występują głównie gleby brunatne kwaśne, natomiast w rejonie Gór Wałbrzyskich występują one na przemian z rankerami. W okolicach doliny rzeki Bystrzyca występują mady rzeczne, a na terenach zabudowanych przeważają gleby antropogeniczne o miąższości do 2 m.

Na terenie gminy występują klasy bonitacyjne od III do VI. Grunty orne dobrej jakości stanowią zaledwie 0,33% ogółu, natomiast grunty orne średniej klasy bonitacyjnej stanowią 18,31%. Największą część, aż 62,52% stanowią grunty klasy V, a grunty klasy VI stanowią 18,84% wszystkich gruntów ornych. Podobnie jest w przypadku użytków zielonych, gdzie również nie występuje I oraz II klasa bonitacyjna, a klasa III stanowi znikomy procent - 0,05% w przypadku łąk i 0,03% w przypadku pastwisk. W przypadku sadów nie występuje klasa bonitacyjna średniej jakości. Użytki zielone klasy bonitacyjnej średniej jakości stanowią 31,45% (najwięcej pastwiska - 23,89%, najmniej sady - 0,45% ogółu użytków zielonych). Klasa bonitacyjna V i VI stanowi kolejno 48,06% i 20,41% wszystkich użytków. Największy procent użytków zielonych stanowią pastwiska - 39,57% klasa V i 18,5% klasa IV, najmniej powierzchni zajmują sady - 0,15% stanowi klasa bonitacyjna słabej jakości, a 0,08% stanowi klasa bonitacyjna jakości bardzo słabej. Wykres 1 przedstawia powierzchnie gruntów ornych i użytków zielonych w poszczególnych kategoriach w hektarach.



Wykres 1. Powierzchnia gruntów ornych, użytków zielonych, sadów, łąk i pastwisk w gminie Jedlina Zdrój.

<sup>3</sup> Źródło: Gmina Jedlina-Zdrój opracowanie ekofizjograficzne; Jedlina-Zdrój; Robert Boryczka, Barbara Jankowska; rok: 2017

### **3.5 Uwarunkowania wynikające z obecności gatunków chronionych roślin i zwierząt, obszarów chronionych, obszarów cennych przyrodniczo i walorów krajobrazowych**

#### **Szata roślinna**

Stopień lesistości gminy Jedlina-Zdrój wynosi 50,4% (896,99 ha) i jest nieznacznie wyższy niż średnia lesistość powiatu wałbrzyskiego (41,3%) i prawie dwukrotnie wyższy niż średnia lesistość województwa dolnośląskiego (29,9%). Grunty leśne publiczne obejmują powierzchnię 855,99 ha, z czego 795,34 ha jest w zarządzie Lasów Państwowych administrowanych przez Nadleśnictwo Wałbrzych. Lasy prywatne stanowią 4,57% lasów na terenie gminy i zlokalizowane są głównie w północnowschodniej części gminy<sup>4</sup>.

Zgodnie z podziałem regionalizacji geobotanicznej Polski Matuszkiewicza<sup>5</sup> gmina Jedlina Zdrój należy do:

- Działu Sudeckiego;
- Krainy Sudetów;
- Podkrainy Zachodniosudeckiej;
- Okręgu Zewnętrznych Pasm Sudetów Środkowych;
- Gór Wałbrzyskich Południowych.

Większość lasów na terenie gminy Jedlina-Zdrój stanowią lasy mieszane górskie świeże, gdzie występują głównie buki i świerki. Na terenie gminy występują również lasy górskie świeże i wilgotne, charakteryzujące się przewagą występowania jodły i buka w lasach świeżych oraz jodły, buka i jaworu w lasach wilgotnych. W południowo zachodniej części gminy występuje typ siedliskowy lasu: bór mieszany świeży oraz bór górski świeży, gdzie przeważa drzewostan świerkowy. Najliczniejszą grupę stanowią drzewa w wieku 40-100 lat.

Na terenie gminy Jedlina-Zdrój występuje 6 gatunków roślin inwazyjnych. Do gatunków mało inwazyjnych na terenie gminy należą Niecierpek drobnokwiatowy (północno-wschodnia granica gminy) oraz Moczarka kanadyjska (centralny obszar gminy). Do gatunków średnio inwazyjnych należą Nawłoc późna (zachodnia granica gminy), Łubin trwały (zachodnia część gminy) i Nawłoc kanadyjska (północno-wschodnia granica i zachodnia część gminy). Jedynym gatunkiem bardzo inwazyjnym występującym na obszarze gminy jest Barszcz Sosnowskiego, który obejmuje zasięgiem prawie cały jej teren<sup>6</sup>.

Gatunki inwazyjne mogą negatywnie oddziaływać na środowisko, gospodarkę lub zdrowie człowieka. Szczególnie negatywnie wpływają na różnorodność biologiczną poprzez zmniejszanie populacji lub wypieranie gatunków rodzimych. Do negatywnych skutków występowania powyższych gatunków inwazyjnych należą:

- Niecierpek drobnokwiatowy - możliwość wypierania gatunków rodzimych z runa oraz zaburzenie właściwości fizycznych, chemicznych i biologicznych gleby;
- Nawłoc późna - spadek różnorodności biologicznej poprzez hamowanie kiełkowania i wzrostu innych gatunków roślin;

---

<sup>4</sup> Źródło: GUS - Kategoria: Leśnictwo i łowiectwo; Grupa: Leśnictwo wszystkich form własności; Podgrupa: Powierzchnia gruntów leśnych; Rok: 2020; <https://bdl.stat.gov.pl/>

<sup>5</sup> Źródło: Regionalizacja geobotaniczna Polski, Jan Marek Matuszkiewicz; Warszawa; IGiPZ PAN; rok: 2008

<sup>6</sup> Źródło: <http://projekty.gdos.gov.pl/igo-lista-inwazyjnych-gatunkow-obcych-roslin/>

- Moczarka kanadyjska - tworzenie się masowych skupisk na terenach rowów melioracyjnych i kanałów, które zaburzają ich funkcjonowanie;
- Łubin trwały - możliwość spadku ogólnej liczebności stawonogów nawet o ok. 45%, wypieranie innych gatunków roślin;
- Nawłoc kanadyjska - hamowanie kiełkowania i wzrostu innych gatunków roślin, co przyczynia się do spadku bioróżnorodności, dodatkowo powoduje spadek zapylania roślin łąkowych;
- Barszcz Sosnowskiego - obniżenie stanu zachowania niektórych typów siedlisk przyrodniczych, ponadto jest niebezpieczny dla zdrowia i życia ludzi oraz zwierząt hodowlanych i domowych.

## **Fauna**

Na terenie gminy Jedlina-Zdrój odnotowano występowanie:

- 7 gatunków ryb i minogów w tym jeden gatunek objęty ochroną;
- 5 gatunków płazów, które są bardzo cenne i rzadkie w tym regionie - wszystkie gatunki objęte są ochroną;
- 5 gatunków gadów objętych ochroną, bardzo cennych i rzadko występujących w całym regionie;
- 83 gatunków ptaków, z czego 81 objętych jest ochroną gatunkową a 2 ochroną częściową (9 - gatunków z załącznika I Dyrektywy Ptasiej UE, 2 gatunki zagrożone w skali całej Polski oraz 9 gatunków potencjalnie zagrożonych na Śląsku);
- 23 gatunków ssaków - 5 gatunków ssaków objętych jest ochroną gatunkową, a 3 podlega ochronie częściowej (z czego jeden jest gatunkiem bardzo rzadko występującym na tym terenie);
- 7 gatunków nietoperzy objętych ochroną<sup>7</sup>.

Na obszarze gminy Jedlina-Zdrój występują 2 gatunki zwierząt inwazyjnych: Jenot w zachodniej części gminy oraz rak pręgowany na południowo-wschodnim obszarze. Jenot jest gatunkiem średnio inwazyjnym i może oddziaływać na środowisko przyrodnicze głównie poprzez przenoszenie pasożytów i chorób m.in.: wściekliznę oraz świerzb. W mniejszym stopniu oddziałuje poprzez drapieżnictwo i konkurencję z gatunkami rodzimymi.

Rak pręgowany należy do gatunku bardzo inwazyjnego i w szczególności zagraża populacji raka szlachetnego poprzez konkurencyjność i przenoszenie choroby śmiertelnej - dżumy. Może również mieć niekorzystny wpływ na inne wodne organizmy - głównie bezkręgowce i rośliny, a także na abiotyczne elementy ekosystemu<sup>8</sup>.

---

<sup>7</sup> Źródło: Gmina Jedlina-Zdrój opracowanie ekofizjograficzne; Jedlina-Zdrój; Robert Boryczka, Barbara Jankowska; rok: 2017

<sup>8</sup> Źródło: <http://projekty.gdos.gov.pl/igo-lista-inwazyjnych-gatunkow-obcych-zwierzat>

## Chronione elementy środowiska

Na terenie gminy Jedlina-Zdrój występują następujące formy ochrony przyrody wymienione w Ustawie z dnia 16 kwietnia 2004 r. o ochronie przyrody (Mapa 12):

- Pomniki przyrody;
- Park Krajobrazowy Sudetów Wałbrzyskich wraz z otuliną;
- Park Krajobrazowy Gór Sowich;
- Obszar Natura 2000: Sudety Wałbrzysko-Kamiennogórskie (PLB020010);
- Obszar Natura 2000: Góry Kamienne (PLH020038);
- Obszar Natura 2000: Ostoja Nietoperzy Gór Sowich (PLH020071).

Park Krajobrazowy Gór Sowich ustanowiony został Rozporządzeniem Nr 7/91 Wojewody Wałbrzyskiego z dnia 8 listopada 1991 r. w sprawie utworzenia Parku Krajobrazowego Gór Sowich (Dz. Urz. z 1991 r. Nr 15, poz. 159). Aktem prawnym aktualnie obowiązującym jest Rozporządzenie Nr 6 Wojewody Dolnośląskiego z dnia 15 maja 2006 roku w sprawie Parku Krajobrazowego Gór Sowich (Dz. Urz. Woj. Dolnośląskiego Nr 101, poz. 1718), które zostało zmienione Rozporządzeniem Nr 20 Wojewody Dolnośląskiego z dnia 12 listopada 2008 roku (Dz. Urz. Woj. Dolnośląskiego Nr 303, poz. 3495). Położony jest na terenie gmin Jedlina-Zdrój, Bielawa, Dzierżoniów, Pieszyce, Stoszowice, Walim, Głuszyca, Nowa Ruda. Do jego głównych celów należy ochrona wartości przyrodniczych oraz zachowanie geologicznej i geomorfologicznej różnorodności i krajobrazu rolniczego i kulturowego, a także ochrona wartości historycznych powiązanych z osadnictwem, kopalnictwem oraz okresem II wojny światowej. Park Krajobrazowy Gór Sowich obejmuje powierzchnię 8140,67 ha i położony jest na wysokości od 450 m do 1015 m n.p.m. Jego głównym walorem jest duża lesistość, którą stanowią głównie lasy dolnoreglowe oraz mieszane. Park charakteryzuje się urozmaiconą rzeźbą terenu i różnorodnym krajobrazem. Występujące tu gatunki chronione roślin to m.in.: cis pospolity, bluszcz pospolity, wawrzynek wilczełyko, arnika górską, dziewięciśli beżłodygowy, lilia złotogłów, śnieżyca wiosenna, śnieżyczka przebiśnieg, zimowit jesienny. Pod względem fauny teren parku podobny jest do innych części Sudetów. Z gatunków chronionych występuje to m.in.: łasica, sowa włochata, dzięcioł czarny, pustułka, bocian biały i czarny, ropucha szara, kumak górski.

Park Krajobrazowy Sudetów Wałbrzyskich wraz z otuliną ustanowiony został Rozporządzeniem Nr 20/98 Wojewody Wałbrzyskiego z dnia 29 grudnia 1998 r. w sprawie utworzenia Parku Krajobrazowego Sudetów Wałbrzyskich (Dz. Urz. z 1998 r. Nr 34, poz. 261). Aktem prawnym, który obecnie obowiązuje jest Rozporządzenie Nr 7 Wojewody Dolnośląskiego z dnia 27 lutego 2008 roku w sprawie Parku Krajobrazowego Sudetów Wałbrzyskich (Dz. Urz. Woj. Dolnośląskiego Nr 63, poz. 810). Park położony jest na terenie gmin Jedlina-Zdrój, Czarny Bór, Mieroszów, Wałbrzych, Boguszów-Gorce, Głuszyca, Kamienna Góra. Do głównych celów Parku należy zachowanie krajobrazu oraz wartości kulturowych i historycznych powiązanych z rozwojem osadnictwa i kopalnictwa, a także ochrona wartości przyrodniczych, w tym elementów przyrody nieożywionej związanych m.in. z działalnością wulkaniczną. Park Krajobrazowy Sudetów Wałbrzyskich obejmuje powierzchnię 6493 ha. Najwyższym punktem w Parku jest Waligóra - 936 m n.p.m., a najniżej położone tereny leżą na wysokości ok. 400 m n.p.m. Charakterystycznymi elementami przyrody nieożywionej występującymi na tym terenie są m.in.: kamieniołom riolitu na północno wschodnim stoku góry Barbarka, "Szczeliny Wiatrowe" w Paśmie Lesistej, Małpia Skala na północnym stoku Kostrzyny, Czerwone Skały na północno zachodnim stoku Suchawy. Większość terenów pokrytych jest lasami monokulturowymi. Do najciekawszych elementów przyrody ożywionej należą m.in.: lipy drobnolistne w Boguszowie Gorcach, tulipanowce amerykańskie i olsza czarna, cis pospolity, sosna-limba, buk pospolity w Jedlinie-Zdroju oraz buk pospolity w Mieroszowie. Fauna Parku jest uboga i mało zróżnicowana. Z ciekawszych gatunków na terenie występują m.in.: Arancus nordmanni, Widera fugax, myszołów, zajęc szarak, ryjówka górską, trzmiel ziemny oraz paż żeglarz.

Obszar Specjalnej Ochrony Natura 2000: Sudety Wałbrzysko-Kamiennogórskie utworzony został Rozporządzeniem Ministra Środowiska z dnia 12.01.2011 r. w sprawie obszarów specjalnej ochrony ptaków (Dz. U. 11.25.133) i położony jest na terenie gmin Jedlina-Zdrój, Czarny Bór,

Kamienna Góra, Mioszów, Lubawka, Szczawno-Zdrój, Stare Bogaczowice, Wałbrzych, Boguszów-Gorce, Głuszycza, Kamienna Góra, Nowa Ruda. Obszar obejmuje teren 31577,91 ha i jest istotną ostoją lęgową dla wielu rzadkich i ginących gatunków ptaków takich jak: puchacz, dzięcioł zielonosiwy, bocian czarny czy gąsiorki. Pod względem geologicznym teren ten podobny jest do obszaru Gór Kamiennych. Na terenie przeważają rozległe obszary łąk i pastwisk.

Specjalny Obszar Ochrony Natura 2000: Góry Kamienne oraz Specjalny Obszar Ochrony Natura 2000: Ostoja Nietoperzy Gór Sowych ustanowione zostały Decyzją Komisji Europejskiej z dnia 12 grudnia 2008 r. przyjmująca na mocy dyrektywy Rady 92/43/EWG drugi zaktualizowany wykaz terenów mających znaczenie dla Wspólnoty składających się na kontynentalny region biogeograficzny (notyfikowana jako dokument nr C(2008) 8039)(2009/93/WE) (L43 str. 63).

Obszar Góry Kamienne położony jest na terenie gmin Jedlina-Zdrój, Czarny Bór, Mioszów, Lubawka, Wałbrzych, Boguszów-Gorce, Głuszycza i Kamienna Góra i obejmuje teren o powierzchni 24098,85 ha. Jest to teren górzysty, w większości pokryty przez łąki i lasy. Połowa obszaru pokryta jest przez siedliska przyrodnicze z Załącznika I Dyrektywy Rady 92/43/EWG (17 typów). Do gatunków zwierząt z II Załącznika Dyrektywy Rady 92/43/EWG występujących na tym terenie należą m.in.: *Barbastella barbastellus*, *Myotis bechsteini*, *Myotis emarginatus*, *Myotis myotis*, *Rhinolophus hipposideros*.

Obszar Ostoja Nietoperzy Gór Sowych leży na terenie gmin Jedlina-Zdrój, Nowa Ruda, Bielawa, Dzierżoniów, Pieszyce, Stoszowice, Walim, Głuszycza, Kłodzko, Nowa Ruda oraz Świdnica. Obszar obejmuje teren o powierzchni 21126,98 ha i obejmuje cenne siedliska przyrodnicze. Na jego terenie występuje 16 ważnych miejsc zimowania nietoperzy oraz stwierdzono 3 gatunki nietoperzy z załącznika II Dyrektywy Siedliskowej.

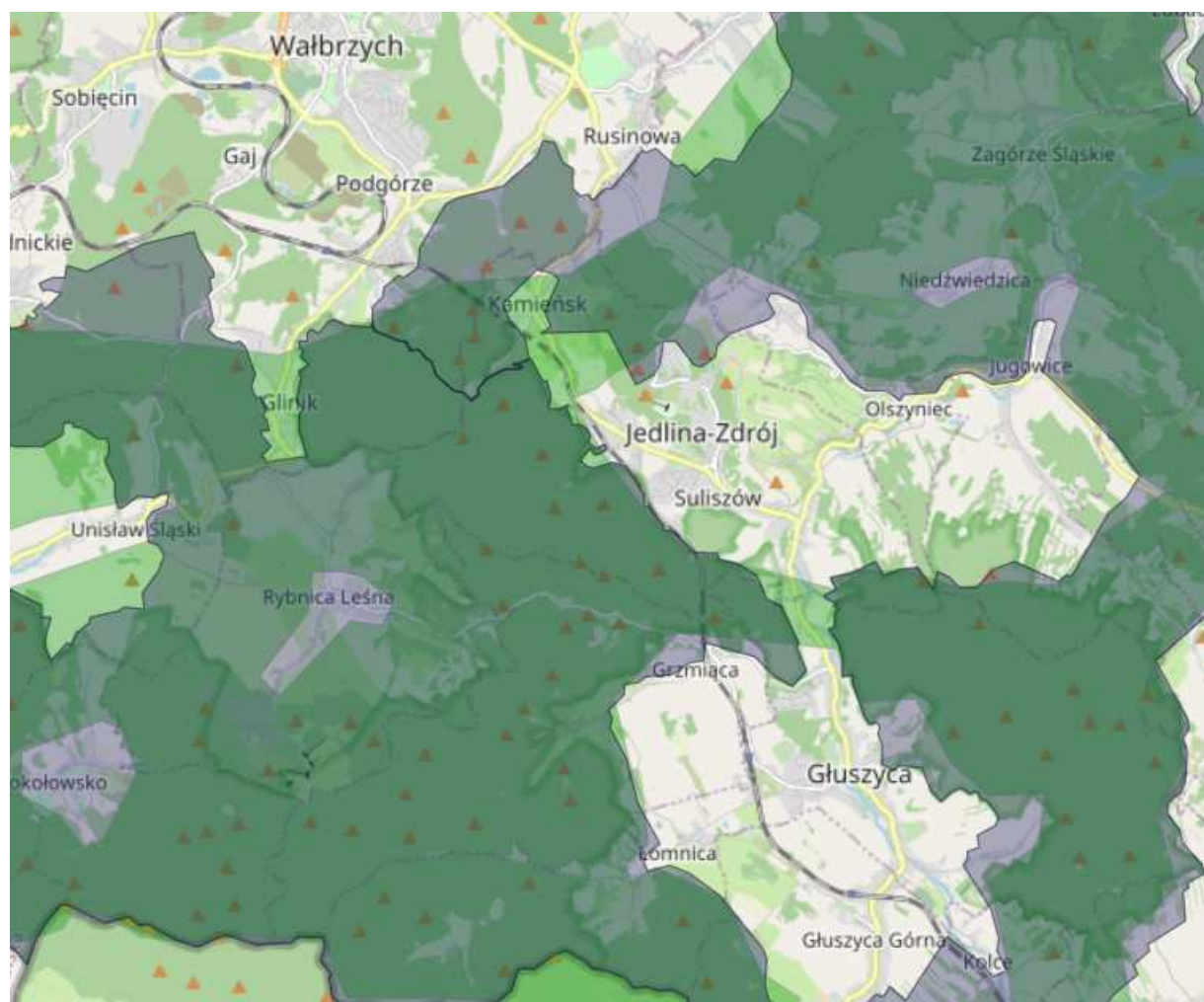
Na terenie gminy Jedlina-Zdrój znajduje się 6 pomników przyrody wymienionych w tabeli poniżej:

L.p.	Nazwa	Lokalizacja	Wysokość [m]	Obwód na wysokości 1,3 m [m]	Data ustanowienia	Podstawa prawna
1	Ambrowiec balsamiczny - <i>Liquidambar styraciflua</i>	Dz. nr 271/1 obręb Jedlina-Zdrój	23	145	08-08-2008	Rozporządzenie nr 11 Wojewody Dolnośląskiego z dnia 8 sierpnia 2008 r. w sprawie ustanowienia pomników przyrody (Dz. Urz. Woj. Dolnośląskiego Nr 221 poz. 2494)
2	Sosna limba - <i>Pinus Cembra</i>	Dz. 271/1 obręb Jedlina-Zdrój	160	17		
3	Sosna limba - <i>Pinus cembra</i>	Dz. nr 218 obręb Jedlina-Zdrój	116	15		
4	Tulipanowiec amerykański - <i>Liriodendron tulipifera</i>	Dz. nr 36/7 obręb Jedlina-Zdrój	213	25		
5	Komin wulkaniczny - Ryolit częściowo zjaspisowany	Dz. nr 4/3 obręb Glinica	odslonięcie geologiczne, fragment dawnego łomu o wymiarach około 30 m x 15 m i wysokości maksymalnej 15 m			
6	Cis pospolity - <i>Taxus baccata</i>	Dz. 181/3 Obręb Jedlina-Zdrój	74 + 69	7		

Tabela 3. Zestawienie pomników przyrody występujących na terenie gminy Jedlina-Zdrój.

Obszar gminy Jedlina Zdrój, znajduje się w granicach dwóch korytarzy ekologicznych, wyznaczonych w ramach sieci korytarzy ekologicznych wg „Projektu korytarzy ekologicznych łączących Europejską Sieć Natura 2000 w Polsce” (Jędrzejewski i in. 2005), zaktualizowanych w latach 2010-2012 przez Instytut Biologii Ssaków PAN w Białowieży, w ramach projektu „Ochrona obszarów siedliskowych i korytarzy ekologicznych dzięki faunie przy drogach szybkiego ruchu w Polsce” (Jędrzejewski W., Nowak S., Stachura K., Skierczyński M., Mysłajek R. W., Niedziałkowski K., Jędrzejewska B., Wójcik J. M., Zalewska H., Pilot M., Górny M., Kurek R.T., Ślusarczyk R. Projekt korytarzy ekologicznych łączących Europejską Sieć Natura 2000 w Polsce. Zakład Badania Ssaków PAN, Białowieża 2011). Są to: korytarz KZ-4A Góry Stołowe – zachód (z 2005 r.), GKZ-6C Karkonosze – Góry Stołowe (z 2011 r.).

Głównym założeniem merytorycznym było opracowanie mapy korytarzy o charakterze multifunkcyjnym - przeznaczonych dla możliwie największej liczby gatunków i łączących różnorodne siedliska przyrodnicze, zwłaszcza podlegające ochronie w ramach sieci Natura 2000. Podstawowym celem opracowania mapy było stworzenie praktycznego narzędzia dla ochrony siedlisk i gatunków zagrożonych fragmentacją środowiska, wykorzystywanego w planowaniu przestrzennym i projektowaniu inwestycji liniowych.



Mapa 1. Korytarz ekologiczny w gminie Jedlina Zdrój (zgodnie z mapą przewiegu korytarzy ekologicznych w Polsce).



### 3.6 Uwarunkowania wynikające z jakości powietrza atmosferycznego

Przy ocenie jakości powietrza uwzględnia się kryteria, które są kluczowe ze względu na ochronę zdrowia ludzi oraz roślin. Pod kątem ochrony zdrowia ludzi uwzględnia się zanieczyszczenia takie jak: benzen C<sub>6</sub>H<sub>6</sub>, dwutlenek azotu NO<sub>2</sub>, dwutlenek siarki SO<sub>2</sub>, tlenek węgla CO, ozon O<sub>3</sub>, pył PM<sub>2,5</sub> pył PM<sub>10</sub>, ołów Pb w pyle PM<sub>10</sub>, arsen As w pyle PM<sub>10</sub>, kadm Cd w pyle PM<sub>10</sub>, nikiel Ni w pyle PM<sub>10</sub>, benzo(a)piren w pyle PM<sub>10</sub>. Pod kątem ochrony roślin zalicza się: dwutlenek siarki SO<sub>2</sub>, tlenki azotu NO<sub>x</sub>, ozon O<sub>3</sub>.

Według ustawy z dnia 27 kwietnia 2001 r. Prawo ochrony środowiska dokonuje się obserwacji zmian i ocen jakości powietrza w ramach państwowego monitoringu środowiska. Ocenę roczną wykonuje się na podstawie: poziomów dopuszczalnych, docelowych oraz poziomów celów długoterminowych. Ocena roczna poziomu zanieczyszczeń w powietrzu w danych strefach oraz klasyfikacja stref obejmuje pełen rok pomiarowy. Strefy klasyfikuje się dla każdego zanieczyszczenia na podstawie najwyższych stężeń na obszarze strefy. Ostatecznie określa się klasy dla każdej strefy i dla każdej substancji ze względu na ochronę zdrowia oraz pod kątem ochrony roślin.

W 2021 r. gmina Jedlina-Zdrój przynależała do strefy dolnośląskiej (PL0204), a na terenie gminy nie zostało zlokalizowane żadne stanowisko pomiarowe. Zgodnie z raportem dla województwa dolnośląskiego za rok 2021<sup>9</sup> strefa dolnośląska przynależała do klasy C ze względu na przekroczenia dla pyłu zawieszonego PM<sub>10</sub>, pyłu zawieszonego PM<sub>2,5</sub>, arsenu oraz benzo(a)pirenu. Dla pozostałych zanieczyszczeń strefa dolnośląska otrzymała klasę A. Dla stref z określoną klasą C, według art. 91 ustawy Prawo ochrony środowiska, opracowywany jest program ochrony powietrza, mający na celu osiągnięcie poziomów dopuszczalnych i docelowych w powietrzu oraz pułapu stężenia ekspozycji.

Nazwa strefy	Kod strefy	Symbol klasy wynikowej dla poszczególnych zanieczyszczeń dla obszaru całej strefy											
		Dwutlenek siarki SO <sub>2</sub>	Dwutlenek azotu NO <sub>2</sub>	Pył zawieszony PM <sub>10</sub>	Benzen C <sub>6</sub> H <sub>6</sub>	Tlenek węgla CO	Ozon O <sub>3</sub>	Ołów Pb	Arsen As	Kadm Cd	Nikiel Ni	benzo(a)piren BaP	Pył zawieszony PM <sub>2,5</sub>
Strefa dolnośląska	PL0204	A	A	C	A	A	A	A	C	A	A	C	C

Tabela 4. Klasy dla poszczególnych zanieczyszczeń uzyskane w ocenie rocznej za 2021 r. dla strefy dolnośląskiej wg kryteriów ochrony zdrowia.

\*klasa A - klasa strefy dla zanieczyszczenia o stężeniach poniżej poziomu dopuszczalnego bądź docelowego

\*\*klasa C - klasa strefy dla zanieczyszczenia o stężeniach substancji przekraczających poziomy dopuszczalne bądź poziomy docelowe

Ze względu na kryterium ochrony roślin strefa dolnośląska pod kątem dotrzymania wartości dopuszczalnych dla tlenków azotu (NO<sub>x</sub>) i dwutlenku siarki (SO<sub>2</sub>) oraz poziomu docelowego ozonu (O<sub>3</sub>) uzyskała klasę A. Ze względu na przekroczenie poziomu celu długoterminowego ozonu, strefa dolnośląska zakwalifikowana została do klasy D2.

Główną przyczyną zanieczyszczeń na terenie gminy Jedlina-Zdrój są lokalne źródła emisji niskiej - indywidualne źródła grzewcze (piece kaflowe, kotły węglowe, olejowe, gazowe) zasilające

<sup>9</sup> Źródło: Roczna ocena jakości powietrza w województwie dolnośląskim. Raport wojewódzki za rok 2021; Główny Inspektorat Ochrony Środowiska, Regionalny Wydział Monitoringu Środowiska we Wrocławiu, Departament Monitoringu Środowiska; Wrocław; rok: 2022

budynki mieszkalne i użyteczności publicznej. Zanieczyszczenie powietrza wzrasta w okresie zimowym ze względu na związki pochodzące z wyżej wymienionych źródeł. Dodatkowo warunki atmosferyczne w tym okresie sprzyjają przemianom gazowym w atmosferze na związki bardziej szkodliwe. Drugim największym źródłem zanieczyszczeń jest komunikacja kołowa, gdzie w wyniku spalania paliw w silnikach samochodowych do powietrza przedostają się zanieczyszczenia gazowe i pyłowe.

### **3.7 Uwarunkowania wynikające ze stanu klimatu akustycznego**

Według Ustawy z dnia 27 kwietnia 2001 r. Prawo ochrony środowiska hałas to dźwięki o częstotliwości od 16 Hz do 16 000 Hz, czyli zakres odbierany przez ludzkie ucho, natomiast wskaźniki dotyczące dopuszczalnych poziomów hałasu w środowisku określone zostały w Obwieszczeniu Ministra Środowiska z dnia 15 października 2013 r. w sprawie ogłoszenia jednolitego tekstu rozporządzenia Ministra Środowiska w sprawie dopuszczalnych poziomów hałasu w środowisku (Dz. U. z 2014, poz. 112).

Na klimat akustyczny wpływ ma głównie hałas komunikacyjny - drogowy i kolejowy. Na terenie gminy Jedlina-Zdrój ruch samochodowy jest bardzo zróżnicowany. Największy ruch występuje na drodze wojewódzkiej nr 381 oraz 383. Na pozostałych drogach ruch jest mały. Zwiększone natężenie hałasu występuje również w sezonie rolniczym oraz na drogach prowadzących do placówek usługowych i zakładów przemysłowych. Przez gminę przebiega również aktywna linia kolejowa nr 286 (Kłodzko - Wałbrzych). Przeciętnie ekwiwalentny poziom hałasu pochodzący od linii kolejowej dla pory dziennej wynosi 80,5 dB(A) w odległości 1 m od torowiska. Oznacza to, że strefa zagrożona hałasem o poziomie wyższym od dopuszczalnego dla zabudowy mieszkaniowej jednorodzinnej (powyżej 61 dB(A)) rozciąga się w odległości 112 m od torowiska.

### **3.8 Uwarunkowania wynikające z obecności obiektów emitujących promieniowanie elektromagnetyczne**

Istotnym elementem uwarunkowań środowiskowych są również gazociągi wysokoprężne i stacje redukcyjne gazu, a także linie elektroenergetyczne wysokiego napięcia, w tym linie najwyższych napięć. Przez teren gminy Jedlina-Zdrój przebiega sieć elektroenergetyczna o napięciu 110 kV, a także sieci średnich i niskich napięć. Na jej terenie położone są również liczne stacje transformatorowe, a także maszt telekomunikacyjny wraz ze stacją bazową telefonii mobilnej. Zmierzone przez WIOŚ we Wrocławiu wartości promieniowania elektromagnetycznego w 2015 roku wahały się w granicach <3 – 18,9 % wielkości dopuszczalnej. Z obecnych badań wynika, że natężenie PEM, na jakie jesteśmy obecnie narażeni w normalnych warunkach, ma minimalny wpływ na nasze zdrowie.

### **3.9 Gospodarka odpadami<sup>10</sup>**

Gmina Jedlina-Zdrój objęła systemem gospodarki odpadami zarówno nieruchomości, na których znajdują się gospodarstwa domowe. Właściciele nieruchomości niezamieszkałych zawierają indywidualne umowy na odbiór i zagospodarowanie odpadów z podmiotem wpisanym do rejestru działalności regulowanej prowadzonym przez Burmistrza Miasta Jedlina-Zdrój. Obsługę odbioru odpadów świadczy firma PHU KOMUNALNIK Sp. z o.o. z siedzibą ul. Św. Jerzego 1a, 50-518 Wrocław (stan na 2021 r.).

---

<sup>10</sup> Analiza stanu gospodarki odpadami komunalnymi gminy Jedlina-Zdrój za 2021 rok



Wszystkie nieruchomości wyposażone są w pojemniki do selektywnego zbierania odpadów z podziałem na:

- plastik, metal i odpady wielomateriałowe,
- szkło,
- papier i tekturę,
- odpady BIO,
- odpady zmieszane.

Odbiór zmieszanych odpadów komunalnych oraz odpadów BIO odbywa się raz w tygodniu, natomiast pozostałych odpadów (plastik, metal i odpady wielomateriałowe, szkło oraz papier) średnio raz w miesiącu<sup>11</sup>.

Na obszarze gminy funkcjonuje Punkt Selektywnego Zbierania Odpadów Komunalnych (PSZOK), zlokalizowany przy ul. Kłodzkiej 29D w Jedlinie-Zdroju.

---

<sup>11</sup> Harmonogram wywozu odpadów obowiązujący od 1 maja 2022 roku (<https://bip.jedlinazdroj.eu>)

## **4 INFORMACJE O ZAWARTOŚCI I GŁÓWNYCH CELACH PROJEKTU PLANU**

Celem zmiany planu jest korekta zapisów dotyczących maksymalnej wysokości w przypadku budowli z zakresu łączności na terenie objętym zmianą planu. Wprowadzona zmiana tekstowa zwiększa maksymalną wysokość w przypadku budowli z zakresu łączności z 15 metrów do 35 metrów. W praktyce planowana zmiana nie będzie miała znaczącego wpływu na środowisko przyrodnicze obszaru opracowania.

## **5 OCENA WPLYWU USTALEŃ PLANU NA POSZCZEGÓLNE KOMPONENTY ŚRODOWISKA**

### **5.1 Analiza i ocena wpływu rozwiązań funkcjonalno-przestrzennych na środowisko**

Zmiana planu ma charakter korekt tekstowych, które nie powodują zmian w zagospodarowaniu.

Projekt zmiany planu utrzymuje dotychczasowe zagospodarowanie, nie wprowadza nowej zabudowy, czy nowych przeznaczeń terenów. Projekt zmiany planu nie będzie miał wpływu na środowisko fauny i flory, minimalna powierzchnia biologicznie czynna nie ulega zmianie. W zakresie odprowadzania ścieków sanitarnych, odprowadzania wód opadowych i roztopowych ustalenia nie ulegną zmianie.

### **5.2 Wpływ ustaleń planu na elementy środowiska we wzajemnym powiązaniu**

#### **Wpływ na gleby i powierzchnię ziemi**

Ustalenia zmiany planu nie dotyczą zmian wpływających na rzeźbę terenu. Zapisy dotyczące powierzchni biologicznie czynnej nie podlegają zmianom.

*Nie prognozuje się znacząco negatywnego wpływu ustaleń planu na gleby i powierzchnię ziemi na obszarze gminy. Brak jest przekształceń rzeźby terenu.*

#### **Wpływ na wody powierzchniowe i podziemne**

*Nie prognozuje się wpływu na wody podziemne. Nie prognozuje się znacząco negatywnego oddziaływania na wody powierzchniowe.*

#### **Wpływ na powietrze atmosferyczne**

*Nie prognozuje się znaczącego negatywnego wpływu na jakość powietrza ustaleń projektu planu.*

#### **Wpływ na klimat akustyczny**

*Nie prognozuje się przekroczeń dopuszczalnych standardów akustycznych. Nie prognozuje się negatywnego wpływu zmiany planu miejscowego na klimat akustyczny.*

#### **Wpływ na krajobraz kulturowy**

*Nie prognozuje się negatywnego wpływu zmiany planu na zabytki i obszary o znaczeniu kulturowym.*

### **Wpływ na różnorodność biologiczną oraz świat roślinny i zwierzęcy**

*Nie prognozuje się znacząco negatywnego wpływu na różnorodność biologiczną oraz świat roślin i zwierząt.*

### **Wpływ na klimat lokalny**

*Nie prognozuje się znaczącego negatywnego wpływu zmiany planu na klimat lokalny.*

### **Wpływ na krajobraz i ludzi**

*Nie prognozuje się znaczącego negatywnego wpływu zmiany planu na krajobraz i ludzi. Zmiana maksymalnej wysokości zabudowy dopuszczalnej na obszarze opracowania może mieć potencjalnie nieznacznie negatywny wpływ na krajobraz.*

## **6 ROZWIĄZANIA MAJĄCE NA CELU ZAPOBIEGANIE, ZMNIEJSZANIE LUB KOMPENSOWANIE NEGATYWNYCH DZIAŁAŃ NA ŚRODOWISKO ORAZ PROPOZYCJE ROZWIĄZAŃ ALTERNATYWNYCH**

Zaprezentowane rozwiązania są zgodne z ustawodawstwem odrębnym, dokumentami planistycznymi obowiązującymi na terenie gminy i wykorzystują instrumenty planistyczne służące do zrównoważonego rozwoju terenów zurbanizowanych. Prognoza nie prezentuje rozwiązań alternatywnych do proponowanych w ustaleniach projektu planu uznając, że zaproponowane ustalenia są najkorzystniejsze dla środowiska w kontekście istniejących uwarunkowań i kierunków rozwoju gminy.

## **7 ANALIZA I OCENA CELÓW OCHRONY ŚRODOWISKA USTANOWIONYCH NA SZCZEBLU MIĘDZYNARODOWYM, WSPÓLNOTOWYM I KRAJOWYM ISTOTNYCH Z PUNKTU WIDZENIA PROJEKTOWANEGO DOKUMENTU**

Projekt zmiany miejscowego planu zagospodarowania przestrzennego uwzględnia cele ochrony środowiska zawarte w wielu dokumentach strategicznych opracowanych na szczeblu krajowym i regionalnym, a także zawarte w dyrektywach UE.

Do najważniejszych dokumentów zaliczyć należy:

- Koncepcję Przestrzennego Zagospodarowania Kraju 2030,
- Krajową Strategię Rozwoju Regionalnego 2030,
- Dyrektywy Unii Europejskiej 98/83/UE z dnia 3 listopada 1998 r. w sprawie jakości wód przeznaczonych do spożycia przez ludzi,
- Dyrektywy Ramowej UE dotyczącej wody, przyjętej w 1997 r.,
- Dyrektywy 98/15/EC z 27 lutego 1998 r. dot. wprowadzania zanieczyszczeń do wód,
- Dyrektywy Ramowej w sprawie ogólnych zasad gospodarowania odpadami 75/442/EWG z 15 lipca 1975 r., Dyrektywy 9/31 WE w sprawie odpadów niebezpiecznych,

Dyrektywy 43/92 EEC z 21 maja 1992 r. (z późn. zm.) w sprawie ochrony siedlisk naturalnych oraz dzikiej fauny i flory oraz Dyrektywy 79/409/EWG z 2 kwietnia 1979 r. o ochronie ptaków, będąca podstawą tworzenia Europejskiej Sieci Ekologicznej NATURA 2000.

Dokumentami rangi międzynarodowej o charakterze przestrzennym, stanowiącym podstawę do formułowania celów ochrony środowiska w programach krajowych są konwencje międzynarodowe, przyjęte przez stronę polską, m.in.:

- Konwencja Genewska w sprawie transgranicznego zanieczyszczenia powietrza na dalekie odległości z 1979 r. wraz z II protokołem siarkowym z 1994 r. (Oslo),
- Konwencja Berneńska o ochronie dzikiej fauny i flory europejskiej oraz ich siedlisk naturalnych z 1979 r.,
- Ramowa Konwencja Narodów Zjednoczonych w sprawie zmian klimatu z Kioto, 1997 r. wraz Protokołem,
- Konwencja Ramsarska o obszarach wodno – błotnych z 1971 r. ze zmianami w Paryżu (1982 r.) i Regina (1987 r.),
- Konwencja ONZ o ochronie różnorodności biologicznej z Rio de Janeiro, 1992 r.,
- Ramowa Konwencja Narodów Zjednoczonych w sprawie zmian klimatu z Rio de Janeiro, 1992 r.,
- Protokół Montrealski w sprawie substancji zubażających warstwę ozonową z 1987 r. wraz z poprawkami londyńskimi (1990 r.), wiedeńskimi (1992 r.).

Ponadto cele planu uwzględniają zapisy dokumentów strategicznych o randze krajowej. Są to między innymi:

- „Polityka ekologiczna państwa 2030”, która ma zapewnić bezpieczeństwo ekologiczne Polski oraz wysoką jakość życia mieszkańców. Wskazuje cele główne i cele szczegółowe, które mają być realizowane przez projekty strategiczne oraz wiele zadań konkretyzujących działania wskazane w SOR. Dokument ten wskazuje główne kierunki interwencji i zastąpi wcześniejszy dokument. Krajowa strategia ochrony i umiarkowanego użytkowania różnorodności biologicznej wraz z Programem działań mówi o zachowaniu całej rodzimej przyrody, bez względu na jej formę użytkowania oraz stopień jej przekształcenia lub zniszczenia,
- Krajowy Program Zwiększania Lesistości, który jest instrumentem polityki leśnej w zakresie kształtowania przestrzeni przyrodniczej kraju, zawiera ogólne wytyczne sporządzania regionalnych planów przestrzennego zagospodarowania w dziedzinie zwiększania lesistości,
- Krajowy Plan Gospodarki Odpadami określa zakres działania niezbędny do zaplanowania zintegrowanej gospodarki odpadami w kraju, w sposób zapewniający ochronę środowiska z uwzględnieniem obecnych i przyszłych możliwości technicznych, organizacyjnych,
- Krajowy Program Oczyszczania Ścieków Komunalnych jest programem inwestycji rozbudowy systemów oczyszczalni ścieków w sektorze komunalnym. Program pozwoli na wyeliminowanie nieoczyszczonych ścieków (pochodzących ze źródeł miejskich i aglomeracji) z wód powierzchniowych. Dokument dotyczy także poprawy jakości wód powierzchniowych, będących potencjalnym źródłem poboru ujęć komunalnych. Zamierzeniem Programu jest również pobudzenie inicjatyw lokalnych (nowe miejsca pracy) oraz pełne dostosowanie do wymogów Unii Europejskiej w zakresie wyposażenia w system oczyszczalni ścieków i kanalizacji.

Ustanowione na poziomach międzynarodowym i krajowym cele polityki ekologicznej znalazły swoje odzwierciedlenie w opracowanych na poziomie regionalnym dokumentach strategicznych, takich jak: „Wojewódzki Program Ochrony Środowiska Województwa Dolnośląskiego na lata 2022-2025 z perspektywą do roku 2029 wraz z prognozą oddziaływania na środowisko”, „Plan Gospodarki Odpadami dla Województwa Dolnośląskiego” czy też "Strategia Rozwoju Województwa Dolnośląskiego na lata 2030".

Program Ochrony Środowiska Województwa Dolnośląskiego na lata 2022-2025 z perspektywą do roku 2029

Opracowanie jest podstawowym narzędziem prowadzenia polityki ochrony środowiska na terenie województwa dolnośląskiego. Według założeń, przedstawionych w niniejszym opracowaniu, sporządzenie programu doprowadzi do poprawy stanu środowiska naturalnego, efektywnego zarządzania środowiskiem, zapewni skuteczne mechanizmy chroniące środowisko przed degradacją, a także stworzy warunki dla wdrożenia wymagań obowiązującego w tym zakresie prawa.

### Plan Gospodarki Odpadami Województwa Dolnośląskiego

Celem przygotowania WPGO 2023-2028 jest dokonanie bilansu mocy instalacji do przetwarzania odpadów w połączeniu z prognozowaniem przyszłej masy poszczególnych strumieni odpadów. Poniższe opracowanie obejmuje pełen zakres zadań koniecznych do zapewnienia zintegrowanej gospodarki odpadami, w sposób gwarantujący ochronę środowiska, uwzględniający obecne i przyszłe możliwości, a także uwarunkowania ekonomiczne oraz poziom technologiczny istniejącej infrastruktury. Dodatkowo Plan gospodarki odpadami wskazuje cele do osiągnięcia dla poszczególnych rodzajów odpadów, działania konieczne do realizacji tych celów oraz przedstawia ogólny zarys funkcjonowania całego systemu na terenie województwa.

Wskazano następujące cele główne:

- utrzymanie tendencji oddzielania masy wytwarzanych odpadów od wzrostu gospodarczego,
- zamknięcie wszystkich składowisk, które nie spełniają standardów UE i ich rekultywacja,
- całkowita eliminacja kierowania na składowiska zużytego sprzętu elektrycznego i elektronicznego oraz zużytych baterii i akumulatorów,
- pełne zorganizowanie systemu zbierania wraków samochodów i demontaż pojazdów wycofanych z eksploatacji,
- takie zorganizowanie systemu preselekcji, sortowania i odzysku odpadów komunalnych, aby na składowiska nie trafiało ich więcej niż 50% odpadów przetworzonych w stosunku do odpadów odebranych z gospodarstw domowych,
- zwiększenie udziału odzysku, w szczególności recyklingu w odniesieniu do szkła, metali, tworzyw sztucznych oraz papieru i tektury, jak również odzysku energii z odpadów zgodnego z wymogami ochrony środowiska,
- wyeliminowanie składowania odpadów komunalnych wcześniej nieprzetworzonych,
- wyeliminowanie praktyki nielegalnego składowania odpadów.

## **8 INFORMACJE O MOŻLIWYM ODDZIAŁYWANIU NA OBSZARY NATURA 2000 I OBSZARY CHRONIONE**

W granicach planu brak jest istniejących oraz projektowanych obszarów chronionych oraz obszarów sieci Natura 2000.

## **9 POTENCJALNE ZMIANY STANU ŚRODOWISKA W PRZYPADKU BRAKU REALIZACJI PROJEKTOWANEGO DOKUMENTU**

Projekt zmiany planu nie wprowadza nowych funkcji na obszarze opracowania, jego realizacja jest wynikiem potrzeby korekty zapisów tekstowych. Zakres zmian, które wprowadzi w środowisku niniejszy projekt planu jest zatem znikomy. Korekta zapisów tekstowych dotyczy zwiększenia maksymalnej wysokości w przypadku budowli z zakresu łączności na terenie objętym planem do 35 m. Trudno zatem mówić o znaczących zmianach, jakie nastąpią wskutek przyjęcia dokumentu lub korzyści w przypadku odstąpienia w realizacji planu.

## **10 METODY ANALIZY REALIZACJI POSTANOWIEŃ PROJEKTU PLANU**

Przewidywane metody analizy realizacji postanowień projektu miejscowego planu zagospodarowania przestrzennego pod kątem wpływu na środowisko mogą się odnosić do:

1. oddziaływania projektowanego zagospodarowania terenu,
2. przestrzegania ustaleń dotyczących przeznaczenia terenu, ukształtowania zabudowy i zagospodarowania terenu, ustaleń dotyczących wyposażenia w infrastrukturę techniczną, ochrony i kształtowania środowiska i ładu przestrzennego, ochrony dziedzictwa kulturowego i zabytków.

Ad 1) W zakresie oddziaływania projektowanego zagospodarowania terenu na środowisko:

- w odniesieniu do przedsięwzięć, dla których wydano decyzję o uwarunkowaniach środowiskowych, obowiązywać będzie monitoring środowiska w zakresie i metodach określonych w wydanej decyzji,
- w odniesieniu do pozostałych terenów może to być monitoring państwowy środowiska, prowadzony przez odpowiednie organy administracji państwowej, powołane do badania stanu środowiska,
- w przypadku skarg mieszkańców na uciążliwości prowadzonej działalności w oparciu o uchwalony plan, analizę realizacji mpzp i badanie skażenia środowiska powinien przeprowadzić odpowiedni organ administracji samorządowej.

Ad. 2) W zakresie realizacji ustaleń mpzp powinny być okresowe przeglądy zainwestowania obszaru i realizacji mpzp, wykonywane przez administrację samorządową na potrzeby oceny prowadzonej polityki przestrzennej. Częstotliwość okresowych przeglądów powinna być zgodna z przepisami szczególnymi (ustawa o planowaniu i zagospodarowaniu przestrzennym).

Zgodnie z art. 32 ustawy z dnia 27 marca 2003 r. o planowaniu i zagospodarowaniu przestrzennym: „W celu oceny aktualności studium i planów miejscowych wójt, burmistrz albo prezydent miasta dokonuje analizy zmian w zagospodarowaniu przestrzennym gminy, ocenia postępy w opracowywaniu planów miejscowych i opracowuje wieloletnie programy ich sporządzania w nawiązaniu do ustaleń studium, z uwzględnieniem (...) wniosków w sprawie sporządzenia lub zmiany planu miejscowego. Wójt, burmistrz albo prezydent miasta przekazuje radzie gminy wyniki analiz, o których mowa w ust. 1, po uzyskaniu opinii gminnej (...) komisji urbanistyczno-architektonicznej, co najmniej raz w czasie kadencji rady. Rada gminy podejmuje uchwałę w sprawie aktualności studium i planów miejscowych, a w przypadku uznania ich za nieaktualne, w całości lub w części, podejmuje działania, o których mowa w art. 27 ustawy. Przy podejmowaniu uchwały, o której mowa w ust. 2, rada gminy bierze pod uwagę w szczególności zgodność studium albo planu miejscowego z wymogami wynikającymi z przepisów art. 10 ust. 1 i 2, art. 15 oraz art. 16 ust. 1.” Wskazane przepisy dotyczą m.in. uwzględniania w miejscowych planach zasad ochrony środowiska, przyrody i krajobrazu kulturowego.

Propozycje dotyczące przewidywanych metod analizy skutków realizacji postanowień projektu:

- rejestrowanie wniosków o zmianę planu miejscowego, gromadzenie materiałów z nimi związanych,
- ocenę zgodności wydanych decyzji i pozwoleń budowlanych z projektem,
- ocena warunków i jakości klimatu akustycznego wykonywane 1 raz na 4 lata.

W zakresie monitoringu poszczególnych elementów środowiska odpowiedzialne są jednostki i instytucje związane z gospodarką wodną, zarządy dróg, starostwa powiatowe, urzędy wojewódzkie, a w zakresie ochrony środowiska Główny Inspektorat Ochrony Środowiska oraz jednostki wspomagające, zatrudniające ekspertów w dziedzinie ochrony środowiska, np. IMGW, RZGW i inne. Zgodnie z art. 10

Dyrektywy 2001/42/WE z dnia 27 czerwca 2001 r. w celu uniknięcia powielania monitoringu raporty o stanie i jakości poszczególnych elementów środowiska powinny być przekazywane do gminy.

Pełna analiza skutków realizacji postanowień miejscowego planu zagospodarowania przestrzennego powinna uwzględniać zmiany zachodzące ilościowe oraz jakościowe. Badaniu jakości środowiska przyrodniczego służy regularny monitoring poszczególnych jego komponentów. Analiza porównawcza wyników przeprowadzonych w ramach monitoringu pomiarów i obserwacji powinna być podstawową metodą analizy skutków realizacji ustaleń Planu.

Do prowadzenia monitoringu środowiska zobligowane są państwowe organy monitoringu środowiska. Sposoby prowadzenia pomiarów oraz ich częstotliwość określają dla poszczególnych elementów środowiska przepisy odrębne.

## **11 PROGNOZA ZMIAN ŚRODOWISKA W WYNIKU REALIZACJI USTALEŃ PLANU**

### **11.1 Prognoza skutków wpływu ustaleń planu na środowisko**

Z uwagi na fakt, że projekt zmiany planu utrzymuje dotychczasowe przeznaczenie, nie prognozuje się znacząco negatywnego wpływu na środowisko. Zmiana planu wprowadza jedynie korekty w części tekstowej zmiany planu.

Oddziaływanie zmiany planu na środowisko i krajobraz można ocenić w następujący sposób:

- pod względem charakteru zmian: bez znaczenia,
- pod względem intensywności przekształceń: zauważalne,
- pod względem bezpośredniości oddziaływania: bezpośrednie,
- pod względem okresu trwania oddziaływania: długoterminowe,
- pod względem częstotliwości oddziaływania: stałe,
- pod względem zasięgu oddziaływania: lokalne,
- pod względem trwałości przekształceń: nieodwracalne i częściowo odwracalne.

### **11.2 Oddziaływanie ustaleń planu poza obszarem opracowania**

Realizacja ustaleń zmiany planu nie będzie miała wpływu na zmiany środowiska poza zmienianymi obszarami. Zmiana planu nie wprowadza nowego przeznaczenia na obowiązującym terenie. Wprowadzone zmiany nie wpływają na warunki klimatu lokalnego, stosunki wodne oraz gruntowe.

### **11.3 Oddziaływanie transgraniczne**

Zgodnie z przepisami zawartymi w ustawie z dnia 3 października 2008 r. o udostępnianiu informacji o środowisku i jego ochronie, udziale społeczeństwa w ochronie środowiska oraz o ocenach oddziaływania na środowisko, z rozdziału 3, działu VI dotyczącego postępowanie w sprawie transgranicznego oddziaływania pochodzącego z terytorium Rzeczypospolitej Polskiej w przypadku projektów polityk, strategii, planów i programów opracowywany dokument nie będzie miał oddziaływania transgranicznego.

Specyfika przedmiotowego przedsięwzięcia pozwala na stwierdzenie, że nie wystąpi oddziaływania transgraniczne planu.

## **12 STRESZCZENIE**

Prognoza oddziaływania na środowisko obejmuje zagadnienia związane z problematyką ochrony i kształtowania środowiska przyrodniczego i kulturowego, ochroną zdrowia mieszkańców, ochroną zasobów naturalnych, a także kształtowaniem i ochroną walorów krajobrazowych. Analizuje stan funkcjonowania środowiska i jego poszczególnych elementów oraz określa potencjalne zmiany w przypadku braku realizacji ustaleń planu. Ponadto zawiera informacje o przewidywanych przyrodniczych skutkach gospodarowania przestrzenią związanych z ustaleniami planu.

Celem zmiany planu jest korekta zapisów dotyczących dopuszczalnej maksymalnej wysokości w przypadku budowli z zakresu łączności. Wprowadzona zmiana tekstowa dopuszcza możliwość lokalizacji budowli z zakresu łączności o wysokości do 35 metrów.

Projekt sankcjonuje występujące już na tym terenie zagospodarowanie, zatem niniejsza zmiana nie będzie oddziaływać na środowisko.